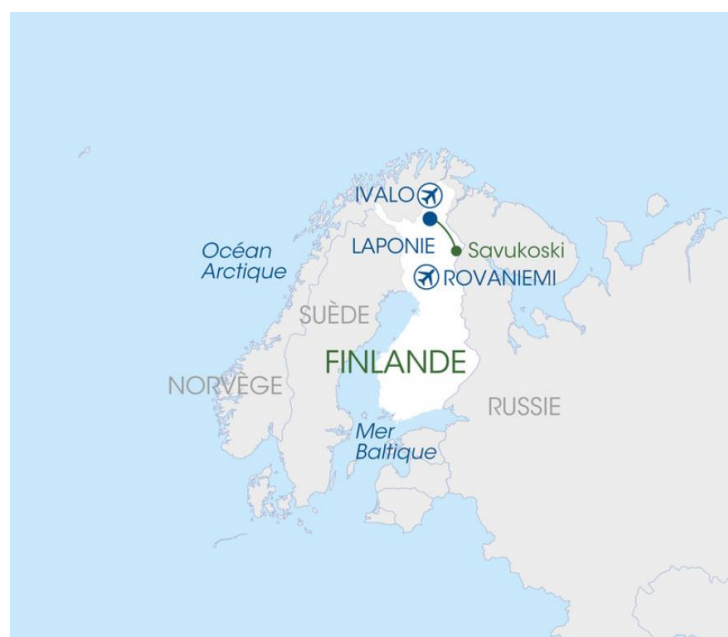


## LAPONIE FINLANDAISE SEJOUR REVEILLON Magie des Fêtes à Ivalo

FINSJILVXM/IVLNY

Nous avons le plaisir de vous accueillir sur l'un de nos séjours réveillon. Vous trouverez dans cette fiche technique des renseignements complémentaires vous permettant d'organiser au mieux votre voyage.

**FICHE TECHNIQUE VALABLE POUR LES DEPARTS DU 21/12/2019 AU 28/12/2019**  
Au moment de la réservation, pensez à imprimer la dernière fiche technique à jour



*En Finlande et en Laponie, Noël est une vraie fête familiale et l'illustre personnage qui illumine les yeux des petits ne rate jamais son arrivée ! Partez à la découverte du Père Noël avant le jour J, au cours du séjour de l'avent, pour lui remettre votre liste de souhaits... déjà réalisés !*

## Votre voyage

# NOËL À IVALO : 8 jours / 7 nuits.

### 21/12 : Paris / Ivalo

Envol pour Ivalo. Transfert (environ 10 min) vers votre hôtel. Accueil par notre représentant français et présentation de votre programme. Dîner.

### 22/12 : rencontre avec les huskies

Distribution de votre équipement complet contre le froid. Transfert en bus vers la ferme d'un éleveur de huskies. Visite de la ferme. Après les instructions d'usage données par le musher, départ en traîneau à chiens pour une initiation de 10 à 15 min (environ 3 km) à travers la forêt. Retour à l'hôtel en bus. Près de l'hôtel, déjeuner au restaurant Kammi, en rondins de bois. Après-midi libre pour faire du ski de fond, de la luge, de la patinette des neiges ou des activités optionnelles. Détente au sauna. Dîner.

### 23/12: découverte des Samis Skolt

Départ en bus pour le village de Nellim où réside une communauté de Samis russes, les Skolt, de religion orthodoxe. Près de la frontière russe, ce village est connu comme le point de rencontre de trois cultures samies. Passage près de l'ancien poste de contrôle de Virtaniemi et arrêt devant le pont qui enjambe la rivière Paatsjoki pour un très beau point de vue sur cette frontière naturelle avec la Russie. Visite de la charmante petite église orthodoxe en bois de Nellim, avant le retour vers Ivalo. Déjeuner au restaurant de l'Aurora Village, avec présentation de la culture samie (lapone) et démonstration de chants traditionnels. Possibilité après le repas de profiter des environs : promenade dans la forêt avoisinante ou le long des enclos des rennes, pêche blanche, glissade sur des toboggans aménagés... Retour à l'hôtel dans l'après-midi. Détente au sauna. Dîner.

### 24/12 : jeux arctiques et soirée du réveillon

Par petits groupes, chacun pourra participer aux différentes activités : conduite d'un kart sur la neige, slalom en quad, lancer de lasso, match de hockey-ball, curling, quizz lapon... Une atmosphère de compétition dans un esprit convivial. Boissons chaudes autour d'un feu de camp. Déjeuner à l'hôtel. L'après-midi, départ à pied à la recherche de l'arbre de Noël, puis décoration du sapin. Relaxation au sauna avant de profiter de la soirée. Arrivée du Père Noël et de son renne, puis buffet typique aux nombreuses spécialités.

### 25/12 : randonnée en motoneige

Départ des motoneiges pour une randonnée de 2h45 le long de la rivière Ivalojoiki. Vous verrez que la motoneige est assez facile à maîtriser et que tout en étant prudent, on peut se faire plaisir à piloter un tel engin (possibilité d'être seul sur une motoneige moyennant un supplément de 65 €/pers., à régler sur place). Initiation à la pêche blanche. Déjeuner à l'hôtel. Après-midi libre. Pourquoi ne pas vous rendre à la

patinoire ? Ou tout simplement continuer la pratique de la motoneige (voir activités optionnelles). Sauna. Dîner. Soirée karaoké.

#### 26/12 : traditions samies

Transfert en bus pour la ferme d'un éleveur de rennes où vous serez accueilli par un couple de Samis en costume traditionnel. Après l'observation des animaux, vos hôtes vous parleront de l'élevage des rennes, une activité professionnelle courante chez les Samis. Initiation à la conduite d'un traîneau à rennes (300 m). Initiation au lancer du lasso "suopunki". Déjeuner en route. Dans le village d'Inari, visite du musée lapon Siida qui retrace la vie du peuple sami, des origines à nos jours, et qui présente la faune et la flore en région arctique. Retour à l'hôtel dans l'après-midi. Sauna. Dîner.

#### 27/12 : ski de fond ou raquettes ?

Mise à disposition de skis de fond, avec bâtons et chaussures, ou d'une paire de raquettes pour une journée consacrée à la découverte individuelle de la nature environnante. Déjeuner à l'hôtel ou panier-repas. Au cours de cette journée, vous avez la possibilité de participer à des activités sports et loisirs optionnelles : motoneige, traîneau à chiens, kart sur un circuit enneigé, marche nordique... (*à réserver auprès de notre représentant local*). Sauna. Dîner à l'hôtel. Soirée dansante avec orchestre dans le restaurant de l'hôtel.

#### 28/12 : Ivalo / Paris

Transfert vers l'aéroport. Envol pour la France.

#### A noter :

Le déroulement des excursions est sujet aux conditions météorologiques. Pour des questions d'organisation, l'ordre des activités pourra être modifié. Pour la conduite d'une motoneige, il faut être en possession d'un permis de conduire (à porter sur soi durant l'activité en cas de contrôle) et d'une carte de crédit internationale au même nom. La signature d'un accord de responsabilité et une caution (empreinte de carte de crédit) de 1 000 € est à prévoir à Ivalo, représentant une franchise d'assurance de la motoneige qui sera retenue en cas de sinistre responsable. Activités optionnelles : la durée indiquée inclut les transferts éventuels, le temps de préparation et le briefing d'avant départ. Pour chaque excursion, un nombre minimum de motoneiges ou de participants sera exigé. Certaines excursions et les réductions accordées aux enfants sont à voir sur place.

## NOUVEL AN À IVALO : 8 jours / 7 nuits.

#### 28/12 : Paris / Ivalo

Envol pour Ivalo. Transfert (environ 10 min) vers votre hôtel. Accueil par notre représentant français et présentation de votre programme. Dîner.

### 29/12 : rencontre avec les huskies

Distribution de votre équipement complet contre le froid. Transfert en bus vers la ferme d'un éleveur de huskies. Visite de la ferme. Après les instructions d'usage données par le musher, départ en traîneau à chiens pour une initiation de 10 à 15 min (environ 3 km) à travers la forêt. Retour à l'hôtel en bus. Près de l'hôtel, déjeuner au restaurant Kammi, en rondins de bois. Après-midi libre pour faire du ski de fond, de la luge, de la patinette des neiges ou des activités optionnelles. Détente au sauna. Dîner.

### 30/12: découverte des Samis Skolt

Départ en bus pour le village de Nellim où réside une communauté de Samis russes, les Skolt, de religion orthodoxe. Près de la frontière russe, ce village est connu comme le point de rencontre de trois cultures samies. Passage près de l'ancien poste de contrôle de Virtaniemi et arrêt devant le pont qui enjambe la rivière Paatsjoki pour un très beau point de vue sur cette frontière naturelle avec la Russie. Visite de la charmante petite église orthodoxe en bois de Nellim, avant le retour vers Ivalo. Déjeuner au restaurant de l'Aurora Village, avec présentation de la culture samie (lapone) et démonstration de chants traditionnels. Possibilité après le repas de profiter des environs : promenade dans la forêt avoisinante ou le long des enclos des rennes, pêche blanche, glissade sur des toboggans aménagés... Retour à l'hôtel dans l'après-midi. Détente au sauna. Dîner.

### 31/12 : jeux arctiques et soirée du réveillon

Par petits groupes, chacun pourra participer aux différentes activités : conduite d'un kart sur la neige, slalom en quad, lancer de lasso, match de hockey-ball, curling, quizz lapone... Une atmosphère de compétition dans un esprit convivial. Boissons chaudes autour d'un feu de camp. Déjeuner à l'hôtel. Après-midi détente. Relaxation et régénération avant d'aborder la soirée festive qui vous attend. Puis début du décompte avec la soirée de gala, jusqu'au passage à la nouvelle année...

### 01/01 : randonnée en motoneige

Départ des motoneiges pour une randonnée de 2h45 le long de la rivière Ivalojoiki. Vous verrez que la motoneige est assez facile à maîtriser et que tout en étant prudent, on peut se faire plaisir à piloter un tel engin (possibilité d'être seul sur une motoneige moyennant un supplément de 65 € par personne, à régler sur place). Initiation à la pêche blanche. Déjeuner à l'hôtel. Après-midi libre. Pourquoi ne pas vous rendre à la patinoire ? Ou tout simplement continuer la pratique de la motoneige (*voir activités optionnelles*). Sauna. Dîner. Soirée karaoké.

### 02/01 : traditions samies

Transfert en bus pour la ferme d'un éleveur de rennes où vous serez accueilli par un couple de Samis en costume traditionnel. Après l'observation des animaux, vos hôtes vous parleront de l'élevage des rennes, une activité professionnelle courante chez les Samis. Initiation à la conduite d'un traîneau à rennes (300 m). Initiation au lancer du lasso "suopunki". Déjeuner en route. Dans le village d'Inari, visite du musée lapone Siida qui retrace la vie du peuple sami, des origines à nos jours, et qui présente la faune et la flore en région arctique. Retour à l'hôtel dans l'après-midi. Sauna. Dîner.

### 03/01 : ski de fond ou raquettes ?

Mise à disposition de skis de fond, avec bâtons et chaussures, ou d'une paire de raquettes pour une journée consacrée à la découverte individuelle de la nature environnante. Déjeuner à l'hôtel ou panier-repas. Au cours de cette journée, vous avez la possibilité de participer à des activités sports et loisirs optionnelles : motoneige, traîneau à chiens, kart sur un circuit enneigé, marche nordique... (*à réserver auprès de notre représentant local*). Sauna. Dîner à l'hôtel. Soirée dansante avec orchestre dans le restaurant de l'hôtel.

### 04/01 : Ivalo / Paris

Transfert vers l'aéroport. Envol pour la France.

#### **A noter :**

Le déroulement des excursions est sujet aux conditions météorologiques. Pour des questions d'organisation, l'ordre des activités pourra être modifié. Pour la conduite d'une motoneige, il faut être en possession d'un permis de conduire (à porter sur soi durant l'activité en cas de contrôle) et d'une carte de crédit internationale au même nom. La signature d'un accord de responsabilité et une caution (empreinte de carte de crédit) de 1 000 € est à prévoir à Ivalo, représentant une franchise d'assurance de la motoneige qui sera retenue en cas de sinistre responsable. Activités optionnelles : la durée indiquée inclut les transferts éventuels, le temps de préparation et le briefing d'avant départ. Pour chaque excursion, un nombre minimum de motoneiges ou de participants sera exigé. Certaines excursions et les réductions accordées aux enfants sont à voir sur place.

## Enrichissez votre voyage

### **Excursions optionnelles à réserver et à payer sur place (prix donnés à titre indicatif):**

La durée indiquée inclut les transferts éventuels, le temps de préparation et le briefing d'avant départ. Pour chaque excursion, un nombre minimum de motoneiges ou de participants sera exigé. Certaines excursions et les réductions accordées aux enfants sont à voir sur place. Motoneige : être en possession d'un permis de conduire (à porter sur soi durant l'activité en cas de contrôle) et d'une carte de crédit internationale au même nom. La signature d'un accord de responsabilité et une caution (empreinte de carte de crédit) de 1000 € est à prévoir à Ivalo, représentant une franchise d'assurance qui sera retenue en cas de sinistre responsable.

• **Randonnée motoneige (2h)** Escapade à motoneige dans une forêt de bouleaux et à travers de grandes étendues sauvages, de collines et lacs gelés.

2 personnes par motoneige : 105 € par personne.

1 personne par motoneige : 155 € par personne.

• **Traîneau à chiens (1h)**

Adulte : 110 €

Enfant de 2 à 11 ans : 94 € (avec 2 adultes payants. Transferts inclus).

• **Les aurores boréales**

- Balade nocturne en traîneau tiré par une motoneige (1h30) :

Adulte : 80 €

Enfant de 2 à 11 ans : 65 €.

- Balade nocturne en raquettes avec un guide (1h30 à 2h30)

60 € par personne (enfant : 10 ans minimum).

• **La découverte des rennes (3h à 3h30)**

À la ferme d'un éleveur de rennes, découvrez les traditions qui entourent cet animal et passez votre brevet de conduite d'un traîneau à rennes (environ 45 min en traîneau à rennes).

150 € par personne (Transferts inclus; minimum de 5 participants requis).

• **Marche nordique avec guide (3 h à 3h30)**

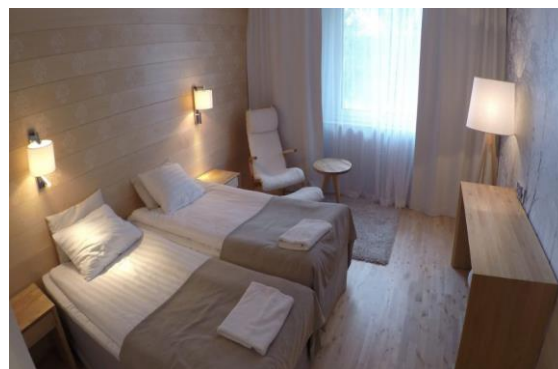
Découvrez au rythme des bâtons de marche la nature environnant le village de Saariselkä (parcours 1,7 km).

80 € par personne (Transfert inclus; minimum de 15 participants requis; enfant : 10 ans minimum).

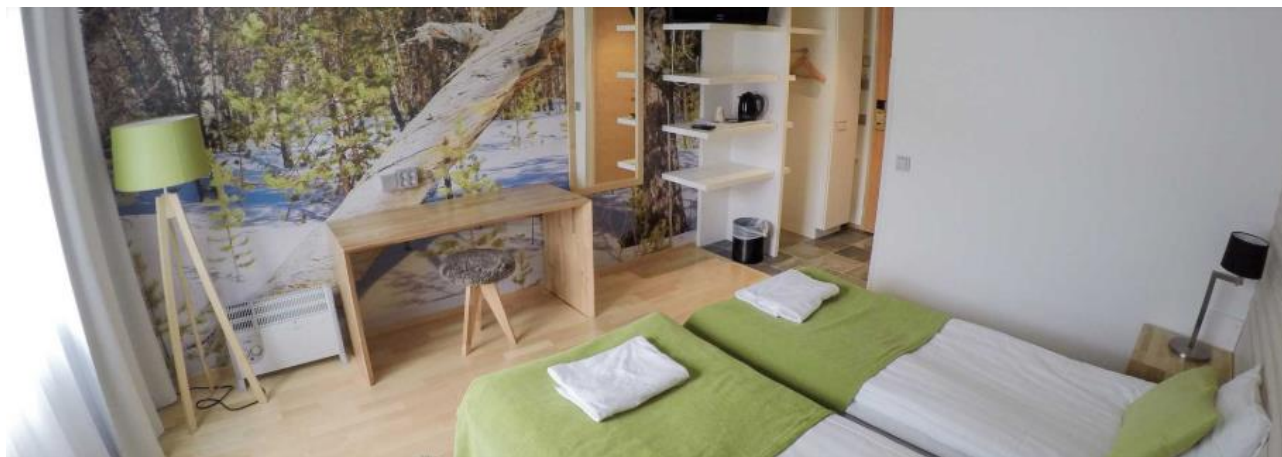
## VOTRE HÔTEL :

**Bennett Arctic Club Ivalo** : construit en bordure de la rivière Ivalojoiki à l'entrée de la ville, il est idéalement situé pour accéder aux activités et commerces.

**Les chambres** : elles sont au nombre de 94, réparties sur le rez-de-chaussée et le 1er étage (avec ascenseur). Elles sont équipées de téléphone, télévision, sèche-cheveux et salle de douche avec toilettes.



Possibilité de chambres famille (pour 2 adultes et 2 enfants) ou de mini-suites pour 2 adultes (1 salon et 1 chambre avec sauna privé) selon les disponibilités. Le ménage n'est pas fait dans les chambres le dimanche.



**La table :** un restaurant est à votre disposition. Les petits déjeuners sont servis sous forme de buffet. Ils incluent charcuterie, fromage, oeufs, céréales, crudités, petits pains et porridge. Le midi, il s'agit, le plus souvent, de déjeuners ou panier-repas pris durant les activités. Les dîners, présentés sous forme de buffet dans le restaurant de l'hôtel, proposent crudités, soupe, plat chaud de viande ou de poisson, légumes, dessert, café et thé.

**Le bien-être :**

3 saunas, une piscine (14 °C) et deux bains chauds à remous.

**Les sports et loisirs :** 1 salle de détente avec billard (\$) et baby-foot, un ordinateur collectif dans le hall d'accueil (utilisation et connexion wifi gratuites), un espace de jeu pour enfants, une petite boutique de souvenirs (\$), un auditorium. Skis de fond, raquettes, luges, patins à glace, patinettes des neiges et patinoire : gratuits pendant votre séjour de 10 h à 18 h du dimanche au vendredi.

## Comment vous vêtir en Laponie Finlandaise ?



Pour les activités, nous vous fournissons, pour les adultes et les enfants et pour toutes les tailles, un équipement "Grand froid" complet :

Bottes, mouffes, cagoule, combinaison isotherme (haut et bas). Casque à visière rabattable.

L'ensemble protège très efficacement des rigueurs de l'hiver lapon et de toutes les gammes de températures que vous pouvez rencontrer. De plus l'activité physique déployée contribue à vous tenir au chaud.

Toutes nos motoneiges sont équipées de démarreurs électriques, poignées chauffantes et d'une gâchette d'accélérateur (pouce) chauffants.

Pour vos effets personnels, nous vous conseillons d'emporter :

- Des sous-vêtements chauds (Maillots, collants, chaussettes : bannir les matières en coton. Privilégier les matières type micro polaire, laine ou synthétiques qui évacuent la transpiration)
- Pull en laine ou polaire épaisse
- Chaussettes minces et épaisses (pas de coton)
- Pantalon étanche (pantalon de ski ou autre)
- Veste étanche (doudoune, parka ou autre)
- Gants chauds, écharpe, bonnet



- Chaussures type après ski
- Lunettes de soleil. (selon les mois de séjour)
- Crème pour les lèvres adaptée au climat froid (éviter celle contenant de l'eau)
- Crème de protection solaire spéciale montagne (éviter celle contenant de l'eau)
- Sac à dos pour vos effets personnels (à fixer sur la motoneige).
- Une tenue confortable pour l'hôtel (les hôtels sont très bien chauffés en Finlande)
- Un masque anti-froid pendant les safaris motoneige et de petites chaufferettes (magasins de sports)
- **Votre permis de conduire valide.**

## Règles d'utilisation des motoneiges

### 1/ Généralités :

Le conducteur doit être en possession d'un permis de conduire B valide et d'une carte de crédit internationale au même nom. Le conducteur devra suivre toutes les instructions et recommandations données par le guide-accompagnateur du safari. Il est absolument interdit de conduire une motoneige en état d'ébriété. Le client devra prendre soin de l'équipement mis à sa disposition pendant la randonnée. Durant les activités de motoneige, vous devez avoir avec vous votre permis en cas de contrôle.

### 2/ La mise en route :

Le démarrage s'effectue en tirant prestement la poignée du lanceur située à droite du tableau de bord, après s'être assuré que le coupe-circuit n'est pas activé. À ce sujet, vos guides lapons sont là pour démarrer votre machine à chaque arrêt si vous n'y arrivez pas seul. Nous vous demandons de leur laisser ce soin particulièrement à la première mise en route le matin quand les moteurs bien froids se font un peu prier avant de démarrer.

### 3/ Utilisation :

Il n'y a ni vitesse à passer, ni marche arrière. L'accélérateur se trouve sous le pouce droit. C'est une gâchette munie d'un ressort de rappel. Poussez, pour accélérer et relâchez, pour revenir au ralenti. Le frein qui agit sur la chenille de transmission est une poignée classique à main gauche. Evitez de "bloquer" la chenille (à partir d'une certaine vitesse la motoneige risque de basculer). L'inverseur de l'éclairage feux de croisement / route se situe également au niveau du guidon, à gauche. En cas de grand froid, un petit interrupteur au tableau de bord commande la mise sous tension des poignées chauffantes.

### 4/ Guides et consignes de sécurité :

Il y aura un guide pour ouvrir la piste et un tout à l'arrière. Bien respecter leurs signaux (départ, ralentir, arrêt) est impératif. **Très important** : les distances de sécurité (intervalle entre les machines). Il faut 20 m en moyenne entre deux motoneiges. Les conducteurs devront conduire en "file indienne", sous la direction du guide du safari. Il est interdit de doubler la motoneige de tête, de même que les autres motoneiges du safari, à moins que le guide ne l'ordonne. Se souvenir que l'on évolue sur de la neige et que les freins qui vous ont semblé si sécurisants au premier essai à faible vitesse ne paraîtront plus si performants à grande vitesse.

### 5/ En cas de problèmes :

FICHE TECHNIQUE  
COLLECTION 2020

Si la machine se couche sur le côté, bien garder les pieds protégés sur les marchepieds et attendre que la machine s'arrête pour descendre. Ne pas tenter de vous rattraper en posant le pied par terre dans la pure tradition motocross. La neige est certainement trop profonde pour réussir cette manœuvre. Le guide vous aidera à relever la motoneige.

En cas de chute dans de la neige profonde, et surtout si la machine commence à être enfouie jusqu'aux marchepieds, inutile de continuer à aggraver la situation en s'acharnant sur l'accélérateur. Le guide vous sortira d'affaire en un rien de temps sans débauche d'énergie inutile. Lui donner un coup de main à 2 ou 3 pilotes s'il vous le demande, mais sans encombrer les lieux ni se placer devant la machine.

**Une caution de 1 000 € (à se faire confirmer sur place) représentant la franchise d'assurance de la motoneige pourra être retenue en cas de sinistre responsable. Elle sera à régler sur place (empreinte de la carte de crédit avant le départ).**

#### Informations pratiques :

##### Formalités pour les ressortissants Français

Passeport ou carte nationale d'identité en cours de validité, obligatoire.

**Enfants mineurs accompagnés d'un des deux parents** : l'enfant doit obligatoirement avoir sa propre pièce d'identité en cours de validité ou son propre passeport valide.

**Enfants mineurs non accompagnés d'un des deux parents ou ne portant pas le même nom** : l'enfant doit obligatoirement avoir sa propre pièce d'identité en cours de validité ou son propre passeport valide, accompagné(e) d'une autorisation de sortie du territoire. Nous vous rappelons qu'une autorisation de sortie du territoire est nécessaire pour tout mineur résidant en France, quelque soit sa nationalité, qui voyage à l'étranger sans être accompagné de l'un de ses parents ayant l'autorité parentale.

Pour plus d'informations :

<https://www.service-public.fr/particuliers/vosdroits/F1359>.

**Conseil** : gardez sur vous, en permanence, une photocopie de votre pièce d'identité ou de votre passeport. Ces informations sont données sous toute réserve de modifications. Nous vous invitons à vérifier les formalités avant votre départ.

#### Votre vol

##### Si vous avez un vol direct :

À votre arrivée à destination, vous franchissez tout d'abord l'immigration (munissez-vous de vos papiers) puis vous récupérez vos bagages.

À la douane, des employés pourraient vous demander l'ouverture de vos bagages et vérifier éventuellement les reçus d'enregistrement de vos bagages, collés sur vos billets.

##### Si vous transitez par un pays européen :

À l'aéroport de départ, votre bagage sera enregistré jusqu'à votre destination finale en Finlande. Par contre, vérifiez au moment de votre enregistrement à l'aéroport de départ si vous devez ou non récupérer vos bagages lors de votre correspondance. Si tel est le cas, c'est à vous de placer vos bagages sur le tapis TRANSIT et de vous rendre ensuite à votre porte d'embarquement, en passant le contrôle de Police.

### À bord de l'avion :

Attention, si vous voyagez avec votre téléphone, ordinateur, tablette ou autre appareil électronique munis de batterie, veillez à ce qu'il / elle soit chargé(e) lors de votre passage au filtre de sécurité. Il vous sera demandé de l'allumer et d'apporter la preuve qu'il fonctionne. À défaut, votre appareil pourra être confisqué et détruit. Sur la plupart des vols, les boissons, sandwiches, confiseries, etc. proposé(e)s sont payant(e)s.

### Adresse utile

#### **Ambassade de France à Helsinki :**

Itäinen Puistotie 13  
00140 Helsinki  
Tél. : + 358 (0) 9 618 780.

### Téléphone

**Depuis la France vers la Finlande :** 00 + 358 + l'indicatif régional sans le 0 initial + numéro du correspondant.

**Depuis la Finlande pour la France :** 00 + 33 + numéro du correspondant sans le 0 initial.

### Santé

À titre informatif (sous réserve d'une confirmation médicale) : pas de vaccin/traitement obligatoire/recommandé. Il est conseillé de vous procurer auprès de votre caisse d'Assurance Maladie la Carte Européenne d'Assurance Maladie (CEAM – anciennement formulaire E111). Chaque membre de la famille qui voyage doit posséder la sienne, y compris les enfants. Cette carte à demander au moins deux semaines avant le départ, vous évitera l'avance ou facilitera le remboursement d'éventuels frais médicaux. Il est nécessaire de se munir, avant le départ, d'une trousse de pharmacie de secours ainsi que des médicaments dont on a besoin lors d'un traitement particulier. Les infrastructures sanitaires sont, bien sûr, satisfaisantes partout, mais le coût des soins dans certaines structures privées nécessite que l'on vérifie toutes les clauses du contrat d'assurance-assistance souscrit avant le départ.

### Votre transfert

À votre arrivée, vous serez transférés vers votre hôtel à Ivalo. Accueil par notre représentant français.

### Décalage horaire

1 h de plus qu'en France.

### Climat

L'hiver est bien entendu placé sous le signe de la neige et du grand froid partout où l'on se trouve. C'est en Laponie que le climat se montre le plus extrême, avec une accentuation très nette au-delà du cercle polaire. La région demeure glaciale et englacée d'octobre à mai (jusqu'à - 35 °C !). Le froid sec et tonique toléré sans problème par les adultes, peut parfois perturber le séjour des jeunes enfants. Le crépuscule polaire ou "kaamos" enveloppe la Laponie de décembre à mi-janvier. L'époque est propice à la pratique de toutes les activités hivernales ! L'hiver, des traînées vertes, jaunes ou rougeoyantes envahissent le ciel nocturne des régions polaires. Ces lueurs, qui semblent sorties d'un film de science-

fiction, sont des aurores boréales, l'un des phénomènes naturels les plus étonnants et les plus spectaculaires.

#### Monnaie

L'euro. Les pièces de 1 et 2 cts ont été retirées du marché. Les distributeurs sont plus rares dans le nord du pays : prévoyez des espèces. Les cartes de crédit sont très largement acceptées : American Express, Mastercard, Visa, etc. Ouverture des banques du lundi au vendredi : 9 h 15 - 16 h 15.

#### Courant électrique

220V. Les prises sont de type européen standard.

#### Restauration – cuisine – boissons

Servis sous forme de buffet, les petits déjeuners proposent : charcuterie, fromage, œufs, céréales, crudités, petits pains, etc. Le midi, il s'agit le plus souvent de déjeuners pique-nique pris en pleine nature autour d'un feu ou dans un chalet, pendant les activités ou d'un buffet pris au restaurant de l'hébergement. Les dîners (buffet) sont servis dans le restaurant de l'hôtel : crudités, soupe, plat chaud de viande ou de poisson, légumes, dessert, café et thé.

#### Souvenirs et artisanat

À rapporter de Finlande : des objets design (verre, porcelaine, bois, aluminium) ; des couteaux Martini, symboles d'une vie de Robinson.

À rapporter de Laponie : objets en boulot (kuksa) ou en corne, des bottes en caoutchouc fourrées, confortables comme on n'en fait pas ici ! L'inévitable pull tricoté aux motifs Jacquard. Des salmiakki, bonbons de réglisses salés au goût piquant, typiques de Finlande.

#### Pourboires

Le pourboire ne fait pas partie des usages finlandais. Il peut même être poliment refusé. Le service est toujours compris dans l'addition ou la prestation.

#### Savoir-vivre et coutumes

Le sauna fait partie de la vie quotidienne. Son rôle est hygiénique et sanitaire autant que social. Le sauna se trouve dans tous les bâtiments finlandais. Côté ville : Il est rare qu'un Finlandais ouvre la porte de sa demeure. Si cela vous arrive, c'est un très grand honneur. Il est plutôt mal vu de couper la parole à quelqu'un. Il est même de bon ton d'attendre une ou deux secondes avant de répondre, car il est possible que votre interlocuteur n'ait pas fini sa phrase.

En Finlande, on a le droit de marcher, skier et même camper sur n'importe quel terrain (sauf les réserves naturelles, les plages et les espaces publics), pourvu qu'on ne piétine pas les champs cultivés et qu'on ne trouble pas l'intimité du propriétaire. Dans la nature, la cueillette des baies et des champignons est autorisée. Mais qui dit droit dit devoir : celui de respecter une nature fragile.

#### Langue

En Finlande, la langue officielle est le finnois. Le Sami est la langue maternelle des lapons. Mais la majorité des Finlandais parle couramment l'anglais.



FICHE TECHNIQUE  
COLLECTION 2020

#### Lexique :

Bonjour / **Päivää**

Bonsoir / **Hyvää iltaa**

Au revoir / **Näkemiin**

Oui / **Kyllä**

Non / **Ei**

Merci / **Kiitos**

Pardon / **Anteeksianto**

Combien ça coûte ? / **Miten on kustannus ?**

#### Voyage et partage :

##### Votre environnement

Les itinéraires que vous allez parcourir ont été choisis pour leur beauté, leur authenticité ou leur originalité. Quelques principes permettront à d'autres voyageurs d'apprécier ces mêmes paysages. L'eau est un bien précieux dans de nombreux pays (désertiques ou non), ne la souillez pas (prévoyez toujours des savons et shampoings biodégradables). Les animaux que vous pouvez rencontrer sont chez eux, ne les dérangez pas et essayez de passer inaperçus... Enfin certains sites ou parcs naturels sont protégés et imposent un règlement qu'il est important de respecter. Bref, ne laissez aucune trace derrière vous, ramassez vos déchets et suivez les conseils de votre guide !

Si malgré toutes les attentions que nous portons à l'environnement, vous constatez une négligence quelconque, nous vous demandons de la communiquer à votre agence.

##### Recommandations :

- Comme dans tout voyage, évitez d'emporter des objets de valeur. Assurez votre matériel vidéo et photo. Si vous prenez une partie de votre budget en chèques de voyage, prenez soin de noter séparément les numéros.
- Emportez également une photocopie de vos papiers d'identité.
- Ne laissez jamais vos objets de valeurs (argent, passeport, billets d'avions) dans votre chambre, votre bus, restaurants... chaque fois que cela est possible, laissez-les dans le coffre de l'hôtel ou dans votre valise fermée à clé. Observez les règles élémentaires de prudence. Nous et notre prestataire ne peuvent être tenus pour responsables des conséquences que pourraient entraîner de tels vols ou pertes.