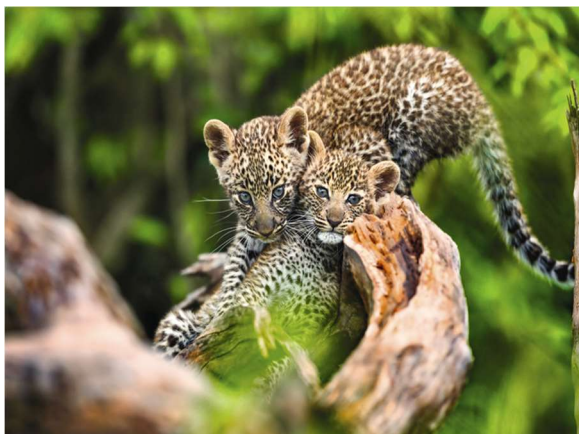
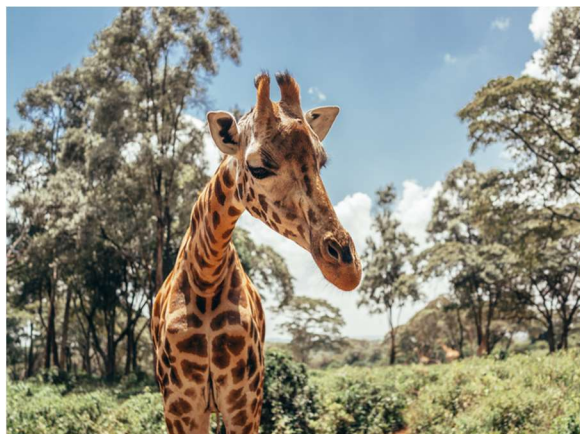


## KENYA - SAFARI KILIMANDJARO – KENCTSKI



**8h30**



**+1h en été, + 2h en hiver**

Nous avons le plaisir de vous accueillir sur l'un de nos circuits avec guide. Vous trouverez dans cette fiche technique des renseignements complémentaires vous permettant d'organiser au mieux votre voyage.

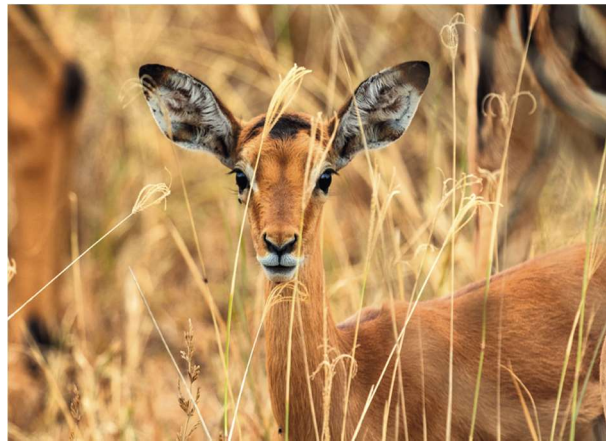
**FICHE TECHNIQUE VALABLE POUR LES DEPARTS DU 07/12/19 AU 07/11/20 inclus**

Du parc de Masai Mara à Tsavo, en passant par Amboseli et l'emblématique mont Kilimandjaro, découvrez la richesse de la faune et des paysages kenyans. Des imposants "Big Five" aux nombreux oiseaux, des hippopotames aux girafes... Émotions garanties !



## VOTRE VOYAGE

L'itinéraire est donné à titre indicatif. Il peut être modifié en fonction des arrivées et des départs des vols internationaux, des conditions climatiques, des transports intérieurs et des lieux d'hébergement. Nous vous indiquons le nombre de kilomètres parcourus ainsi que la durée estimée du temps de transport. Cette dernière peut varier en fonction des conditions climatiques et du trafic.



## ITINERAIRE

### **Jour 1 : France – Nairobi**

Envol à destination de Nairobi. Arrivée dans la soirée. Dîner libre. Nuit au Boulevard Hôtel 3 \* ou similaire.

### **Jour 2 : Nairobi – Masai Mara • (270 km/env. 5 h)**

Route pour la réserve de Masai Mara située au sud-ouest du pays. Installation pour 2 nuits au Mara Sentrim Camp 3★ ou similaire. Déjeuner et détente. Départ pour votre premier safari dans les immenses savanes du parc peuplées d'une variété infinie d'animaux. Partez à la découverte des "Big Five" : buffles, rhinocéros, éléphants, lions et léopards. Vous pourrez également observer plusieurs espèces d'antilopes, des girafes à la démarche gracieuse et peut-être aussi des guépards et des hippopotames. Retour au campement au coucher du soleil. Dîner et nuit.

### **Jour 3 : Masai Mara**

Après un thé ou un café, départ pour le premier safari de la journée au lever du soleil. C'est le moment de la journée où tous les animaux profitent de la douceur matinale. Certains déambulent, d'autres se réveillent, mangent, boivent ou chassent. La densité de la faune est telle qu'il arrive toujours quelque chose d'extraordinaire à Masai Mara. Une lionne joue avec ses petits, des phacochères traversent la piste devant le véhicule, un crocodile est étendu au bord d'une rivière, des hyènes rôdent suivies des chacals. Retour au campement pour le petit déjeuner buffet. Nouveau safari dans les vastes paysages de cette immense réserve. Elle vous offre encore de belles découvertes. Ici un troupeau de gnous, là des cobes à croissant, plus loin des zèbres avec leur magnifique robe rayée et partout des oiseaux. Déjeuner au campement. Temps libre. En option (\$) :

visite d'un village Masaï. Nouveau safari animalier jusqu'au coucher du soleil, à l'heure où les fauves partent à la chasse. Dîner et nuit.

**Jour 4 : Masai Mara – Elementaita • (255 km/env. 5 h)**

Départ pour le lac Elementaita. Vous quittez la piste empruntée depuis Masai Mara pour rejoindre la célèbre vallée du Rift. Cette immense faille qui traverse toute la corne de l'Afrique provient de la séparation des plaques africaine et somalienne. Les différents séismes dans cette région ont fait naître ce paysage volcanique hors du commun et plusieurs lacs dont celui d'Elementaita. Installation au Elementaita Sentrim lodge 3★ ou similaire. Déjeuner. Après-midi de détente. Vous pourrez profiter de la piscine du lodge. En fin d'après-midi, un ranger vous proposera une balade ornithologique. Il vous fera découvrir quelquesunes des 400 espèces d'oiseaux qui viennent y faire étape. Dîner et nuit.

**Jour 5 : Elementaita – Nairobi – Amboseli • (345 km/env. 7 h)**

Départ vers Nairobi. Arrêt pour admirer le panorama sur l'impressionnante vallée du Rift. Poursuite vers la réserve d'Amboseli située au pied du Kilimandjaro, véritable carte postale de l'Afrique. Vous y ferez certainement vos plus beaux clichés. Son nom est celui d'un lac aujourd'hui asséché. Il regorge de trésors animaliers et notamment d'un nombre important d'éléphants et d'hippopotames attirés par les marécages en saison sèche. Les lions, guépards et léopards s'y adonnent à la chasse. Déjeuner tardif en arrivant au lodge. Safari dans la réserve jusqu'au coucher du soleil. Installation à l'Amboseli Sentrim Camp 3★ ou similaire. Dîner et nuit.

**Jour 6 : Amboseli – Tsavo est • (200 km/env. 3 h)**

Petit déjeuner buffet. Nouveau safari dans le parc d'Amboseli. Surprenez la faune dans ses premières activités du matin. Vous observerez des babouins, reptiles, girafes Masaï ou zèbres. Départ pour la réserve de Tsavo est à travers divers paysages : plaine, brousse, marécage, lac asséché où les animaux viennent chercher le sel indispensable à leur équilibre. Déjeuner piquenique en cours de route. Installation au lodge Tsavo Sentrim 3★ ou similaire. Dîner et nuit.

**Jour 7 : Tsavo est – Mombasa • (250 km/env. 4 h)**

Petit déjeuner buffet. Safari dans le parc de Tsavo est. Avec son voisin Tsavo ouest, ce parc est le plus vaste du Kenya avec ses 21 000 km<sup>2</sup>. Ici, la diversité des écosystèmes offre les paysages les plus colorés du Kenya : du rouge de la terre à l'or de la savane, du noir de la lave au vert des forêts tropicales. L'une des particularités de Tsavo est est de rassembler plus du tiers des éléphants du Kenya et des espèces plus rares comme l'oryx et le koudou. Déjeuner. Départ en direction de Mombasa. Vous empruntez le ferry-boat qui vous donne accès aux plages de la côte sud. Installation pour deux nuits à l'hôtel Amani Tiwi 4★ ou similaire en demi-pension. Dîner, nuit.

**Jour 8 : Mombasa**

Journée libre au bord de l'océan indien. Profitez des nombreuses activités proposées par l'hôtel en option (\$) : activités nautiques à régler sur place. Dîner et nuit.

**Jour 9 : Mombasa – France**

Transfert à l'aéroport de Mombasa. Envol pour la France.

**Jour 10 : France**

Arrivée en France.

## ENRICHISSEZ VOTRE VOYAGE

### **Extension à Mombasa : Amani Tiwi Beach 4\* (côte sud)**



Prolongez votre séjour de 4 nuits aux bords des belles plages du Kenya à l'hôtel Amani Tiwi Beach 4★. Situé dans la localité de Tiwi, à environ 25 km au Sud de Mombasa, sur les rives de l'océan Indien et sur la route qui mène à la station balnéaire de Diani. Découvrez ce petit hôtel ouvert sur la mer, au bord d'une superbe plage de sable blanc, bordée de palmiers. Vous serez séduit par le site, les belles chambres, la grande piscine à débordement et le bar sur la mer... un décor de rêve !

## FORMALITES & SANTE



### **Visa obligatoire**

Passeport d'une validité d'au moins 6 mois, et comportant au moins 2 pages vierges. Les Mineurs de moins de 16 ans n'ont pas besoin de Visa, uniquement un passeport est nécessaire

### **2 Possibilités pour obtenir le Visa :**

- Visa délivré en ligne (depuis le 01/09/2015) via le site [www.evisa.go.ke](http://www.evisa.go.ke). (15 jours au plus tard avant le départ, coût 51\$ payable en ligne en CB)
- Auprès de l'ambassade du Kenya à Paris moyennant 40€ environ avant le départ.

### **Contact utile :**

Consulat et ambassade du Kenya :

3, rue Freycinet,

75116 Paris.

Métro : Alma-Marceau.

Tél. : 01-56-62-25-25.

Section consulaire ouverte du lundi au vendredi de 10h à 13h et de 15h à 16h.

### **Vaccin obligatoire :**

Aucun vaccin n'est obligatoire pour se rendre au Kenya. Néanmoins, nous vous recommandons la vaccination contre la fièvre jaune (valable 10ans) et un traitement antipaludéen.

Nous vous conseillons aussi avant d'entreprendre votre voyage de consulter votre médecin.

L'eau du robinet n'est pas potable au Kenya. Préférez les eaux minérales et les boissons gazeuses.

## INFORMATIONS PAYS

### Monnaie

La monnaie est le Shilling Kenyan KES. Pour connaître son taux de change actuel, vous pouvez consulter le site : [www.xe.com](http://www.xe.com). Prévoir des espèces (petites coupures surtout). Les euros peuvent être changés à l'aéroport ou dans les hôtels, mais il n'est pas possible de payer avec. La plupart des hôtels et des magasins changent les devises et acceptent les cartes de crédit. Certains hôtels exigent que les notes soient réglées en devise étrangère, en dollars particulièrement. Les banques ouvrent du lundi au vendredi de 9h00 à 14h00, samedi du 09h00 à 12h00 et sont fermées le dimanche.

### Langue

Le Swahili et l'Anglais. Le français est peu répandu.

### Les lieux incontournables :

#### MASAÏ MARA (Jours 2 et 3)

Situé à 270 km de Nairobi, la réserve nationale de Masai Mara s'étend sur une superficie de 1 700 km<sup>2</sup>. Grand parc de la savane, cette réserve est la plus connue du Kenya parmi les parcs et Réserves Nationaux.

Lieu d'inspiration pour le film « Roi Lion » et lieu de tournage du film « Out Of Africa ».

Cette réserve est le lieu de vie des grands troupeaux d'herbivores, de la plus grande population de lions et de centaines d'espèces d'oiseaux ... elle est un monde en soi, un incomparable éden écologique et touristique. C'est aussi le théâtre privilégié de la Grande Migration des gnous et de mammifères sur Terre.

Phénomène extraordinaire, à partir de mi-juin se déroule la grande migration. Plusieurs millions de gnous accompagnés de centaines de milliers de zèbres quittent le vaste parc du Serengeti pour se regrouper dans le Masai Mara en quête perpétuelle de pâturages plus verts et d'eau. Les grands fauves profitent alors de l'abondance de proies faciles pour offrir de formidables scènes de chasse aux observateurs.

Constituée de vastes plaines de savane, cette réserve offre des possibilités d'observation exceptionnelles ... Ces nombreuses plaines abritent de nombreux prédateurs, les lions, les guépards, les léopards..., ainsi que de grands troupeaux de gnous, de zèbres, de Buffles, d'éléphants. Au bord des rivières, vous pourrez observer les hippopotames et les crocodiles.

Quelque 300 000 Masaïs, mythique peuple de pasteurs vêtus de rouge et colliers de perle vivent autour de la réserve et ont su préserver leurs traditions intactes.

**En option visite d'un village Masaï :** Le jour 3 à Masaï Mara, après le déjeuner, pendant le temps de repos en attendant le safari de fin de journée. Tarifs à partir de 40€ à réserver et régler sur place.

### **LAC ELEMENTAITA (Jour 4)**

Le lac Elementaita est un lac salé, situé dans la vallée du grand rift. Sa superficie est de 18 km<sup>2</sup>. Le lac est situé à 120 km au Nord-ouest de Nairobi. À l'extrémité sud du lac sont les «Kekopey" qui sont des sources chaudes très populaire pour la baignade.

Plus de 400 espèces d'oiseaux ont été enregistrées dans le bassin du lac Nakuru / Lac Elmenteita. Le Lac attire de nombreux flamants roses et autres variétés d'oiseaux.

### **AMBOSELI (Jour 5)**

Le parc national d'Amboseli, situé à 250 Km au sud de Nairobi, en territoire masai est l'un des plus anciens parcs du Kenya, il s'étend sur 392 Km<sup>2</sup> et tient son nom du lac éponyme aujourd'hui asséché. A une altitude moyenne de 1 200 mètres, le principal attrait de ce parc est sa situation géographique au pied du Kilimandjaro, le plus haut sommet d'Afrique (5895 m).

C'est de ce parc que le Kilimandjaro vous offrira ses plus beaux clichés, paysages de savanes grandioses avec le sommet enneigé en toile de fond. Ajoutez-y un fort troupeau d'éléphants avançant en rang parfait sur fond d'acacias parasols, et vous pourriez alors penser que vous avez sous les yeux une carte postale, que vous vivez un songe, mais vous n'y êtes pas, vous êtes à Amboseli !

Grâce à ces nombreux marécages, en saison sèche, ils attirent des troupes d'éléphants et des hippopotames. Amboseli est également le terrain de jeu de grands prédateurs carnivores : lions, guépards, léopards. C'est aussi un paradis pour les amateurs d'ornithologie, ce dernier abritant près de 400 espèces d'oiseaux ... On y rencontre bien sur des girafes Masaïs, des buffles, des gnous et des zèbres. Mais aussi des babouins, des gazelles, toutes sortes de reptiles et bien d'autres espèces. C'est un endroit idéal pour observer une riche faune sauvage dans l'un des décors les plus époustouflants d'Afrique.

### **TSAVO (Jours 6 et 7)**

Tsavo Est et Ouest composent, de très loin, le plus vaste Parc National du Kenya, dans une magnifique palette de couleurs, et tout à proximité de Mombasa, pour un mixte idéal et très pratique entre découverte de la vie sauvage et farniente en bord de mer ...

Créé en 1948, dont sa superficie est de : 21 000 km<sup>2</sup>. Le centre du parc est situé à 330 kms de Nairobi et à 200 kms de Mombasa. Le Parc est coupé en deux parties Tsavo Est et Tsavo Ouest et représente l'une des plus grandes réserves animalières du monde. Plus de 800 Kms de pistes quadrillent ce territoire grand comme la moitié de la Suisse.

Tsavo offre à ses hôtes une diversité étonnante des écosystèmes, paysages les plus variés et les plus colorés du Kenya, le rouge de la terre, l'or de la savane, le noir de la lave, le vert des forêts ... L'ensemble, sur fond lointain de Kilimandjaro !

LE TSAVO EST abrite près d'un tiers de la totalité des éléphants du Kenya, d'importants troupes de rhinocéros, girafes, guépards, lions et d'autres espèces rares comme l'oryx, koudou, grandes antilopes. Tsavo est également un lieu paradisiaque pour les amateurs d'ornithologie.

LE TSAVO OUEST offre un paysage de savane arborée et sèche mais accidenté par des collines volcaniques. Il est traversé par la rivière Tsavo, dont les eaux jaillissent aux Mzima Springs. Plans d'eaux alimentés directement par la fonte des glaciers du Kilimandjaro et des volcans éteints. De la présence de l'eau est née un micro-écosystème riche en végétation qui tranche avec le paysage environnant de la savane.

Il forme de petites cascades qui se déversent dans des lacs, véritable paradis des hippopotames et des crocodiles.

## INFORMATIONS CIRCUIT

### BON A SAVOIR

Selon les endroits où se trouvent les animaux, il est possible que les 2 safaris du matin (jour 3) soient combinés en un seul.

Maximum 2 enfants de 5 à -12 ans dans la chambre de 2 adultes (2 grands lits ou 2 chambres côte à côte).

### REMARQUE

L'ordre du programme peut être modifié, certaines étapes pourront être inversées en fonction de la disponibilité des hébergements. Les safaris et visites prévus au programme seront respectés. Possibilité de privatiser votre véhicule (nous consulter). Les chambres à Mombasa doivent être libérées à 10h.

Le nombre de kilomètres et le temps de trajet sont donnés à titre indicatif.

L'itinéraire peut être modifié en fonction des arrivées et départs des vols internationaux, ou des conditions locales.

### ENCADREMENT/ACCOMPAGNEMENT

La personne qui vous accompagne saura vous faire partager son goût du voyage et sera votre interlocuteur privilégié. Votre chauffeur-ranger francophone saura mieux que quiconque vous faire découvrir son pays.



Le circuit est effectué à bord d'un véhicule à toit ouvrant certifié TUV (norme internationale au niveau de l'équipement et entretien). Maximum 6 passagers par véhicule + le chauffeur-guide.



Vous serez logés en hôtels, camps et lodges de catégorie 3\* et 4\* (normes locales).

## INFORMATIONS PRATIQUES



- Saisons sèches : de décembre ou mi-décembre à fin mars et de fin juin à octobre environ.
- Saisons des pluies : la « grande saison des pluies » a lieu d'avril à début juin, et la « petite » en novembre, voire jusqu'à mi-décembre.



Le circuit est en Pension complète

La cuisine swahili du Kenya et de Tanzanie est très variée et correspond à un curieux mélange de cuisine indienne, arabe et anglaise. Dans les lodges et les hôtels, la cuisine est excellente et la formule « buffet » est amplement pratiquée. Vous y trouverez de la cuisine internationale, notamment à base de gibiers, ainsi que d'excellents fruits tropicaux, ananas, papayes, mangues, fruit de la passion, bananes... sans oublier le traditionnel petit-déjeuner anglais : fruits, céréales, œufs, toasts et marmelade.

Sur la côte, vous pourrez trouver de la cuisine spécifiquement africaine. Les plats swahilis reflètent le passé, influencés par les Arabes et tous les navigateurs de l'Océan Indien : noix de coco et épices y trouvent un excellent usage. Les poissons et les crustacés sont également délicieux et plutôt bon marché. On trouve également un très grand choix de boissons, locales ou importées. Vins européens et sud-africains, apéritifs divers, bières locales ou importées.



Les pourboires ne sont pas obligatoires mais sont toujours bien appréciés. Ils doivent être employés en signe de remerciement. Si vous êtes satisfait du service, il est d'usage de laisser un pourboire au guide, accompagnateur et chauffeur. Prévoir environ entre 5 et 8 euros par jour et par personne.



Pour les appareils photos numériques, prévoir des cartes mémoires suffisantes, une batterie de rechange et votre chargeur. Un filtre UV sera une protection efficace pour votre objectif. Un téléobjectif de 80-135 ou 200 mm est très apprécié pour les photos d'animaux. Votre aimable diplomatie et votre courtoisie sont indispensables pour vous faire accepter des peuples



220V alternatif, 50 HZ. Prévoir un adaptateur international.



## BOUCLER SA VALISE



Prévoyez de préférence un de sac souple de 15 kg maximum, et sac à dos pour vos effets personnels de la journée.

### **Chaussures :**

Une paire de baskets confortable

### **Vêtements :**

Malgré quelques écarts de température suivant les régions, le climat au Kenya est en général clément toute l'année sauf pendant la mousson (de fin mars à mi-juin).

Sur la côte le climat est plus tropical avec des températures qui peuvent grimper jusqu'à 30°. Prévoyez des vêtements légers (coton), un gilet ou pull pour les safaris matinaux ainsi qu'un vêtement de pluie. Une tenue correcte est souhaitable dans tous les lieux publics.

### **Matériel :**

Lunettes de soleil

Crème de protection contre le soleil et les insectes (moustiques en particulier)

Une casquette ou un chapeau

Une serviette de bain et vos affaires de toilettes personnelles

Petite pharmacie personnelle

## VOYAGE ET PARTAGE

### **La vie en groupe**

La vie en groupe :

Vous allez vivre plusieurs jours en communauté et certaines concessions sont indispensables à la cohésion du groupe. Il est nécessaire d'être ponctuel au rendez-vous donné par votre accompagnateur ou guide. Les retards peuvent remettre en cause l'organisation des visites prévues.

### **Votre environnement**

Les itinéraires que vous allez parcourir ont été choisis pour leur beauté, leur authenticité ou leur originalité. Quelques principes permettront à d'autres voyageurs d'apprécier ces mêmes paysages. L'eau est un bien précieux dans de nombreux pays (désertiques ou non), ne la souillez pas (prévoyez toujours des savons et shampoings biodégradables). Les animaux que vous pouvez rencontrer sont chez eux, ne les dérangez pas et essayez de passer inaperçus... Enfin certains sites ou parcs naturels sont protégés et imposent un règlement qu'il est important de respecter. Bref, ne laissez aucune trace derrière vous, ramassez vos déchets et suivez les conseils de votre guide ! Si, malgré toutes les attentions que nous portons à l'environnement, vous constatez une négligence quelconque, nous vous demandons de la communiquer à votre agence.

### **Vos rencontres**

Sur votre route, vous aurez souvent l'occasion de rencontrer les populations locales. Où que vous soyez, sachez faire preuve de discrétion et d'humilité. La multiplicité des cultures et des traditions fait que certaines attitudes sont perçues différemment selon les pays. Pour ne pas commettre d'impair, prenez le temps de comprendre les personnes que vous rencontrez, prenez le temps de créer des liens. Là aussi, écoutez les conseils de votre guide ! Il connaît mieux que quiconque les comportements à éviter ou à adopter. Par exemple, si vous souhaitez prendre une personne en photo, demandez-lui toujours sa permission. Le meilleur moyen qu'elle accepte est d'avoir établi un contact préalable. De même, ne distribuez pas des cadeaux à tout va... Cela incite souvent les enfants à mendier, pour éviter ce genre de dérive, mieux vaut se référer aux structures locales compétentes (faire un don à l'école, à l'hôpital, au chef du village etc.). Enfin, veillez à ne pas porter de tenue trop légère (short court, décolleté...) et éviter les comportements exubérants surtout à Mombasa, Lamu et Zanzibar qui sont des villes à forte population musulmane.

Le principal charme de l'Afrique de l'Est est probablement sa douceur de vivre et la gentillesse de sa population. Les gens au Kenya sont polis, hospitaliers, et toujours prêts à rendre service. Mais quelques incompréhensions peuvent subvenir dans l'esprit d'un Européen. Dans ce cas, votre patience et votre sens de l'humour seront vos meilleurs atouts pour apprécier votre merveilleux voyage et revenir avec des souvenirs inoubliables.

## RECOMMANDATIONS

- Comme dans tout voyage, évitez d'emporter des objets de valeur. Assurez votre matériel vidéo et photo. Si vous prenez une partie de votre budget en chèques de voyage, prenez soin de noter séparément les numéros.
- Emportez également une photocopie de vos papiers d'identité.
- Ne laissez jamais vos objets de valeurs (argent, passeport, billets d'avions) dans votre chambre, votre bus, restaurants... chaque fois que cela est possible, laissez-les dans le coffre de l'hôtel ou dans votre valise fermée à clé. Observez les règles élémentaires de prudence. Nous et notre prestataire ne pouvons être tenus pour responsables des conséquences que pourraient entraîner de tels vols ou pertes.

### **INTERDICTION DE SACS PLASTIQUES AU KENYA.**

Suite aux demandes des groupes de protection de l'environnement et des organisations de santé, le Kenya a pris les devants en interdisant l'usage des sacs plastiques. Les voyageurs sont bien sûr concernés.

A partir du 28 août 2017 l'usage des sacs plastiques est interdit (sous peine d'amende) notamment: Les sacs de duty free – sacs de shopping classiques - sacs poubelle (parfois utilisés pour protéger les vêtements de la pluie) - Sacs pour le nettoyage à sec (généralement pour protéger des vêtements)

Les voyageurs entrants au Kenya via les aéroports, ports ou frontières terrestres devront laisser les sacs présents dans la liste des interdictions au point d'entrée.

Les sacs acceptés sont : - Sacs en papier - Sacs durables "bag for life" - Sacs faits avec des vêtements, en toile, d'herbes tressées, ou sisal

## SAFARI

Ce mot universel qui signifie « long voyage » en Swahili était désigné à l'époque des grandes chasses à la recherche des fameux « Big Five » qui regroupaient le lion, l'éléphant, le buffle, le rhinocéros et le léopard. De nos jours, les appareils à photos ont remplacé les fusils. C'est à bord de votre véhicule et en compagnie de votre chauffeur-guide que vous irez à la rencontre de ces ex-trophées de chasse. Durant vos sorties en brousse, ces animaux vous paraîtront inoffensifs mais ils restent avant tout des animaux sauvages. Vous ne devez sous aucun prétexte sortir de votre véhicule sauf si votre chauffeur guide vous y autorise. Vous ne voyez peut-être pas toujours les animaux mais eux vous observent. La main de l'homme ne doit en aucun cas interférer dans le processus de la nature, Il est donc strictement interdit de nourrir les animaux. Même si les animaux sont habitués aux véhicules, le silence lors de l'observation est de rigueur afin de ne pas les effrayer. Pensez également à couper les « bip » de vos appareils photos. Aussi, la vue d'un lion ou d'un léopard peut parfois paraître difficile à réaliser le 1er jour en sachant que son territoire peut couvrir une superficie de 20 à 200kms<sup>2</sup>. Un safari réussi c'est aussi avoir beaucoup de chance !

**Nous vous souhaitons un très beau voyage !**